

Correio da Lavoura

DIRETOR-GERENTE:
AVELINO DE AZEREDO

Fundador: Silvino de Azeredo

Registrado no Departamento de Imprensa e Propaganda (DIP)

DIRETOR-SECRETÁRIO:
LUIZ DE AZEREDO

ANO XXVII

Nova Iguaçu (Estado do Rio), Domingo, 20 de Junho de 1943

N. 1.370

A LÁPIS...

ESTRADAS DE RODAGEM

Silvino Silveira

O CORREIO DA LAVOURA, integrado no seu programa de ação, jamais deixou de focalizar os problemas inerentes às estradas de rodagem, cuja importância não se faz mister enaltecer. Tivemos ensejo de frisar as vantagens de uma rodovia marginal ao leito da Central, ligando esta cidade à estação de Belém, no vizinho município de Vassouras. Seria o indiscutível progresso da rica e vasta zona, de grande valor econômico e de ordem técnico-militar.

Do brilhante discurso, proferido em Campos pelo ilustre Secretário da Viação e Obras Públicas, Major Helio de Macedo Soares e Silva, extralamos as informações abaixo, relativas à execução do plano rodoviário:

"A estrutura física do Estado e as configurações dos seus limites jurisdicionais levariam ao traçado das três grandes linhas longitudinais: a "estrada litorânea", que, vindo de Parati por Angra dos Reis, Mangaratiba e Itacurussá, alcança a estrada federal Rio São Paulo e, de Niterói por Maricá, Araruama e Macaé, irá alcançar a segunda linha de escoamento econômico, pos-

sivelmente em Campos; a segunda, servida pela estrada Federal Rio-São Paulo, nos altiplanos ao Sul da Paraíba, continuará em Nova Iguaçu a buscar a Rio-Petropolis e daí, pelo fundo da baía de Guanabara, ganhando Magé e Mambuca, onde encontra a "estrada tronco principal", seguirá por zona rica e outrora esquecida, pela "estrada Ernani do Amaral Peixoto", passando em Rio Bonito, Apurari, Rio Douro, Fazenda dos 40, Patos, Ururú e Campos, para atingir S. João da Barra; ter-

ceira linha percorrerá o vale do Paraíba, vale da nossa formação histórica e do nosso futuro industrial, indo de Engenheiro Passos a São Fidélis e Campos.

Grandes ligações transversais foram também previstas: a estrada que de Barra Mansa alcança a baía de Angra dos Reis; a que de Entre Rios vai a Nova Iguaçu, completando as grandes rodovias nacionais que são a União Indústria e a Rio-Baía; a "estrada tronco Norte Fluminense" que da "estrada tronco principal" por Friburgo atinge S. Fidélis, Padua, Miracema, Itaperuna; a transversal que liga a estrada Amaral Peixoto à Norte Fluminense, passando por Trajano de Moura, com um ramal para Madalena; a transversal de Macaé, por Glicério, a Trajano e a via de penetração do vale de Macaé; as ligações de Campos a Itaperuna, pelo promissor vale de Muriaé e de Campos a Bom Jesus da Itabapoana, ligando o vizinho Estado irmão do Espírito Santo aos centros produtores fluminenses e à Capital da República".

E' substancioso, de extraordinário interesse, o discurso do dedicado auxiliar da administração Amaral Peixoto.

E' alentador para os fluminenses — "ver pela primeira vez as grandes promessas se transformarem em realidade. Mas o seu Governo vem-se empenhando sinceramente em satisfazer a todas as necessidades da "velha província".

Prossiga o honrado Governo do Estado do Rio na patriótica execução do plano rodoviário, comissionado ao de transportes, a fim de que possam enfrentar a "batalha da produção".

A educação através dos séculos ou entre os povos

Pelo Prof. HALIN PHARÉS,
leite do Ginásio Leopoldo
XIV

A pedagogia da sociedade cristã era diferente da seguida na sociedade pagã; aqui os maus exemplos, a corrupção dos mestres, os espetáculos que estragavam as crianças, os pagãos só procuravam a retórica, comentários perpetuos e só visavam ganhar aplausos. Essa pedagogia não encerrava pois, o interesse na instrução e era impotente e destruidora na educação. A pedagogia cristã era exatamente o contrário: a instrução tinha por fim a educação; iluminando o espírito e conduzindo a todos, livres e escravos, pelo caminho da verdade: Atendendo à necessidade de criar escolas cristãs, São João Crisostomo encarregou os monges de abri-las nos seus mosteiros; as primeiras escolas criadas pelos Beneditinos foram chamadas claustrais. Os Beneditinos pertenciam a uma ordem fundada por S. Bento em 529, consagrada ao ensino.

A primeira escola foi fundada por ele mesmo perto de Nápoles; nestas escolas ensinavam religião, escrita e calculo; fundaram 15 mil conventos Beneditinos onde a disciplina era austera. Os Franciscanos e os Dominicanos seguiram o exemplo dos Beneditinos, organizando casas de instrução; em seguida formaram-se muitas outras escolas catodrais ou episcopais e paroquiais.

Os séculos VI e VII foram de decadência para as escolas, pois os barbaros com suas invasões cheias de ruzed e crueldade derramaram a ignorancia por toda parte. Nesse tempo os monges prestaram relevantes

ASSISTENCIA DIRETA ÀS MUNICIPALIDADES

Importante reunião realizada no gabinete do sr. Hermes Cunha — Auscultando as necessidades vitais das comunas fluminenses — Quase 400.000 cruzeiros entregues aos prefeitos de 9 municípios

A orientação eminentemente prática que o governo do comandante Ernani do Amaral Peixoto vem dando aos municípios fluminenses, através do Departamento das Municipalida-

des, é dessas que podem ser avaliadas pela força das cifras, pelo argumento poderoso dos numeros. De fato, uma das preocupações constantes do "staff" administrativo do atual governo tem sido precisamente essa de dar assistência direta às municipalidades, de modo a lhes proporcionar as desejáveis condições de salubridade, com a execução de serviços de agua e esgotos das sedes, fomentando a produção e dotando-as dos meios de comunicação indispensáveis.

Prosseguindo a sua fecunda atuação, o interventor federal concedeu auxilios, de importancia variavel entre vinte mil e cem mil cruzeiros, a nove municípios, a fim de serem aplicados na restauração das rodovias e pontes danificadas ou destruidas pelas catastroficas enchentes do verão passado.

A semana passada, no Departamento das Municipalidades, órgão estadual a que está afeta a tarefa de coordenar as atividades municipi-

serviços à sociedade, opondo a tendência vagabunda dos barbaros o habito do trabalho e o amor a ele.

Final, aparece pelo fim do século VII Carlos Magno, o professor das letras e das ciencias, que assinou seu governo com um renascimento completo na instrução. Formou uma academia ambulante. A escola do Palacio ou "Escola Palatina" que acompanhava a Corte; ali estudavam os filhos de Carlos Magno e os sabios da Corte; era dirigida por Alenino, monge inglês, o homem mais sabio daquela época.

O imperador mandou abrir escolas que visitava pessoalmente; examinava os alunos louvando os aplicados e censurando os preguiçosos. Carlos Magno declarava obrigatoria a instrução, entretanto seus sucessores não cuidavam disso. A cavalaria era uma instituição pela qual se dava uma educação especial aos moços nobres; em sua origem nada tinha de educativo, mas depois a Igreja lhe imprimiu seu cunho e tornou-se um poderoso auxiliar da civilização na "idade media".

(Conclue na 3ª página)

CAPTURADOS NA FRENTE RUSSA

Um grupo de soldados nazistas capturados pelas forças russas num setor da frente oriental, na ocasião em que eram levados para a retaguarda. (Foto da Inter-Americana).



ARTHRITISMO-GOTA-RHEUMATISMO

LYCETOL

GRANULADO DE GIFFONI - O MELHOR DISSOLVENTE DO ACIDO URICO
FRANCISCO GIFFONI & CIA. - RUA T. DE MARCO, 17 - RJ

Atualidade brasileira
O Brasil tem...
Sua população...
Australiano...
LAIS MOTA
PRODUZAMOS

Legião Brasileira de Assistencia

Conforme estava marcada, realizou-se sexta-feira ultima, sob a presidência da sra. Eliete Guimarães de Almeida, mais uma reunião das legionarias iguassuanas, discutindo-se então varios assuntos importantes, inclusive a assistencia imediata ás familias dos convocados. A comissão visitadora distribuirá a essas familias generos, roupas e medicamentos.

As legionarias farão planejamento diario de segunda-feira proxima em diante, das 14 ás 17 hs., a fim do atenderem ás familias de convocados o mais breve possivel, logo após o seu registro.

A sra. Eliete Guimarães de Almeida, dd. presidente da L. B. A., só depois de estar organizado o serviço de "Assistencia aos necessitados" é que dará inicio a novos cursos.

A L. B. A. foi dividida em setores. Setor "Convocados", que está sob a direção da sra. Herminia B. de Matos, e setores "Farmacia", "Generos", "Empregos", "Costura", etc., orientados por outras legionarias.

Hoje, por iniciativa da L. B. A., vai realizar-se na igreja Matriz desta cidade, ás 7 hs., a pascoa dos funcionários publicos e serventurios de justiça.

Baile da Chita

Está anunciada para o proximo dia 26, na sede do E. C. Iguassú, a realização do Baile da Chita, festa que da ultima vez alcançou um brilhantismo extraordinário. O traje das moças será vestido de chita e o dos rapazes, passelo.

Cine Verde

HOJE - Jornal Nacional e da Metro, um desenho; a continuação do filme em serie: "Montanha misteriosa"; e Mickey Rooney, no drama: "Andy Hardy banca o Sherlock".

AMANHÃ, TERÇA E QUARTA-FEIRA - Jornais Nacional e Paramount, Bob Crosby, no filme: "Sorteado de sorte"; e Johnny Weissmuller, no drama: "Companheira de Tarzan".

DE QUINTA-FEIRA A DOMINGO - Jornal Nacional e da Metro, um desenho; final do filme em serie: "Montanha misteriosa"; Clark Gable e Spencer Tracy, no drama: "Fruito Proibido".

Dr. José Campos Manhães

A efemeride do tempo assinala, em tintas multicores, na data de amanhã, o 1o aniversario da menina Moaby. Foi no Hospital desta cidade, que o fato se registrou, sob os cuidados deste preclaro medico-operador, que, com sua inteli-



gencia fecundo, aliada ao seu pulso firme, após uma delicadissima operação "Cezariana", mesmo com 68 horas retardada, lavrou, na sua brilhante carreira de medico, uma pagina de admiração, pela luta que sustentou, vencendo, uma por uma, todas as adversidades da ciencia. Por este motivo, radiantes de jubilo, seus pais, Mario Bastos e Irene da Silva Bastos, vêm publicamente apresentar o seu penhor de gratidão, tornando extensivo este agradecimento a todos os que labutam no Hospital de Iguassú e em particular ao dr. Carlos Guimarães, e enfermeira Daria Borges, pela abnegação sempre dispensada.

Nova Iguassú, 16-VI-43.

Torneio Início de volei e festa joanina

No proximo dia 24 do corrente, na quadra iluminada do alvi-negro, vai realizar-se o Torneio Início de Volei, com a participação dos quadros: Brasil, Paraguai, Colombia, Chile, Bolivia, Uruguai, Equador e Perú. O primeiro jogo, Paraguai x Chile, terá inicio ás 18 hs., devendo a ultima prova terminar ás 21 hs.

Após a realização desse Torneio, uma comissão de associados, composta dos srs. Alberto Nogueira Neto, Cristolino Chaves, Osvaldo Soares, José de Moura, Mateo Paladino, Paulino de Gregorio, Valter Borghi e Artur Mauricio, vai oferecer ao corpo social do Iguassú esplendida festa joanina. Para que tal suceda de fato, a referida comissão

VIDA SOCIAL

DATAS INTIMAS

Fizeram anos neste mês:

- 14, sr. Altamiro Gentil Baroni. (Os numerosos amigos e admiradores do aniversariante ofereceram-lhe sábado, no Bar e Restaurante Brasil, uma lauteia);

- 14, sr. Dirceu Pilar Gonçalves, residente em Nilópolis;

- 15, jovem Umbelina de Carvalho;

- 17, sr. Mannel Quaresma de Oliveira (Leça);

- 18, jovem Iracema Chaves de Azeredo;

- 18, sta. Nilza Jardim, residente no Rio;

- 18, d. Cibele Cordeiro de Rezende, esposa do sr. José Carvalho de Rezende.

Fazem anos hoje:

- sr. Julio Geiger, funcionário municipal;

- sr. Nicanor Gonçalves Pereira, despachante municipal e pessoa muito relacionada e benquista em nosso meio social.

VISITAS

Ante-ontem, em companhia do prof. Arariboia Silva, deu-nos o prazer de sua visita de cortesia o capitão reformado do Exército, sr. Amílcar Barca da Silva, que atualmente vem desempenhando as funções de oficial de gabinete do Diretor da Central do Brasil.

Gratos pela distinção.

FALECIMENTOS

Quarta-feira, dia 16 do atual, faleceu nesta cidade o sr. Agostinho Comito, que estava ha muito anos radicado em Nova Iguassú e tinha muitas relações de amizade.

O enterro do sr. Agostinho Comito, que contava 60 anos de idade, verificou-se á tarde do mesmo dia, no cemiterio local.

Agostinho Comito

Na impossibilidade de agradecer pessoalmente as inúmeras demonstrações de pesar recebidas pelo falecimento do pranteado e saudoso AGOSTINHO COMITO, todos os membros de sua familia vêm, por este meio e profundamente sensibilizados, manifestar a sua gratidão a todos quantos os acompanharam, com seu conforto, neste transe doloroso.

Nova Iguassú, 19-6-43.

está providenciando a iluminação da rua dr. Tibau até a quadra de volei e basquete, onde diversas barracas serão armadas e feita uma fogueira. Haverá também fogos de artifício e danças, animadas por um conjunto regional. A entrada na quadra do alvi-negro far-se-á mediante a apresentação do recibo do mês.

Coisinha

A elegante senhora da rua B. M. não precisa ter receios de sair a passear, pelo simples motivo de que possam falar do seu romance - adorável romance! - com aquele rapaz de bigodinho da avenida N. P.

Deixe que as más línguas falem, porque é de magna...

UM PEDIDO A STO. ANTONIO

Santo António milagroso, Dai-me uma moça bonita. Estarei eu desgostoso Ainda no Baile da Chita?

A paulista, domingo, deu o ar de sua graça, sorrindo deliciosamente para Cupido. Mas não gostei disso, francamente. Tive ciúmes do menino das setas mágicas...

A sta. L. A. atendeu ao pedido indireto que lhe tinha feito. Voltou domingo, num lindo vestido cor de rosa, para matar as nossas saudades. E, por instantes que nos pareceram séculos, cuidou carinhosamente de corações já feridos, forrando outros sem querer com a luz do seu olhar...

Para onde foi a sta. E. F. J.? Não sabem? Que saudade, meu Deus!

ACRÓSTICO

Risos e mimos dão vida, Um prazer imenso á gente. Tudo fica diferente Havendo uma flor querida...

DR. COISINHA

COMISSÃO EXECUTIVA DAS FRUTAS

Pelo seu presidente, José Arruda de Albuquerque, ficou instituído na Comissão Executiva das Frutas - Resolução n. 8, de 5 do corrente - o registro obrigatório dos autos de carga empregados no transporte de frutas cítricas, quer para o mercado interno, quer para a zona portuaria, destinadas á exportação.

O registro deverá ser feito até 30 de junho corrente, em requerimento devidamente selado, declarando os

interessados: nome do proprietário do veículo; número da licença; força HP; local do licenciamento.

O transporte exclusivo de frutas só será permitido a autos de carga registrados na Comissão Executiva das Frutas, na forma da referida Resolução.

Esses requerimentos poderão ser entregues ao sr. Nelson Ramos, a rua Cel. Francisco Soares, 534, que os encaminhará.

ANTONIO LAROCA CORRETOR DE IMOVEIS

Compra e vende: predios e terrenos, na zona urbana e rural, deste Município.

ESCRIT.: Rua Marechal Floriano, 2035 Tel. 285

ATENDO: Dias uteis: das 8 ás 17 e domingos e feriados: das 8 ás 11 hs.

VENDO

Andrade Araujo - Uma pequena chácara com 2.184 m2 plantada com 600 laranja, ótima para pequenas criações. Tem uma casa com varanda, 2 salas taqueadas, 2 quartos taqueados, cozinha, dispensa, chuveiro, W. C., etc. Ótimo preço.

Nova Iguassú - Uma ótima chácara com 21.000 m2, terreno todo plantado com 800 laranjeiras e outras arvores frutíferas. Tem uma confortável casa com varanda, 2 salas, 3 quartos, copa, cozinha, banheiro, garagem, luz electrica. Proxima á estação. Servida por onibus.

Linha Auxiliur - Est. de Seirão - Um sitio com 8,5 alqueires de terras, a 200 ms. da estação, plantado com 4.000 laranjeiras, boas pastagens, cachoeira cortado as terras nos fundos, 3 pequenas casas cobertas de telhas. 2 horas do Rio. Boa oportunidade.

Nova Iguassú - 1 terreno com dois lotes, medindo 10 x 60 e 10 x 70, respectivamente, á r. Otavio Tarquino. Interessa a venda em conjunto.

Nova Iguassú - Uma casa á r. Rita Gonçalves, terreno de 10 x 44 ms., frente para 2 ruas.

Nova Iguassú - 1 terreno á r. Antonio Carlos, medindo 20 x 35 ms.

Nova Iguassú - Uma casa á r. Marechal Floriano, terreno de 15 x 76 ms.

Vila Rosali - Uma pequena casa, á rua Hugo, terreno 10 x 40. Bom preço.

Sanhar... De primeira a mim mesma nunca me considero não despretensiosa, mas sim, para despertar esta vontade que me dá, maliciosamente...

Sanhar... Quem poderia deixar de sentir desejo? Deixar se submeterem ás idéias para as coisas que se encontram nos obrigam a viver a nossa realidade? Um gesto, um olhar, uma palavra... Não! Deixo-me sentir porque de todos os meus desejos não há um que não fale-me no coração.

Sanhar... Esperar para sempre é...

Sanhar... Quando eu não sei mais o que fazer, quando eu não sei mais o que dizer, quando eu não sei mais o que sentir, quando eu não sei mais o que pensar, quando eu não sei mais o que viver, quando eu não sei mais o que ser, quando eu não sei mais o que fazer, quando eu não sei mais o que dizer, quando eu não sei mais o que sentir, quando eu não sei mais o que pensar, quando eu não sei mais o que viver, quando eu não sei mais o que ser...

Sanhar... Quando eu não sei mais o que fazer, quando eu não sei mais o que dizer, quando eu não sei mais o que sentir, quando eu não sei mais o que pensar, quando eu não sei mais o que viver, quando eu não sei mais o que ser...

Sanhar... Quando eu não sei mais o que fazer, quando eu não sei mais o que dizer, quando eu não sei mais o que sentir, quando eu não sei mais o que pensar, quando eu não sei mais o que viver, quando eu não sei mais o que ser...

Sanhar... Quando eu não sei mais o que fazer, quando eu não sei mais o que dizer, quando eu não sei mais o que sentir, quando eu não sei mais o que pensar, quando eu não sei mais o que viver, quando eu não sei mais o que ser...

Sanhar... Quando eu não sei mais o que fazer, quando eu não sei mais o que dizer, quando eu não sei mais o que sentir, quando eu não sei mais o que pensar, quando eu não sei mais o que viver, quando eu não sei mais o que ser...

Sanhar... Quando eu não sei mais o que fazer, quando eu não sei mais o que dizer, quando eu não sei mais o que sentir, quando eu não sei mais o que pensar, quando eu não sei mais o que viver, quando eu não sei mais o que ser...

Sanhar... Quando eu não sei mais o que fazer, quando eu não sei mais o que dizer, quando eu não sei mais o que sentir, quando eu não sei mais o que pensar, quando eu não sei mais o que viver, quando eu não sei mais o que ser...

Sanhar... Quando eu não sei mais o que fazer, quando eu não sei mais o que dizer, quando eu não sei mais o que sentir, quando eu não sei mais o que pensar, quando eu não sei mais o que viver, quando eu não sei mais o que ser...

Sanhar... Quando eu não sei mais o que fazer, quando eu não sei mais o que dizer, quando eu não sei mais o que sentir, quando eu não sei mais o que pensar, quando eu não sei mais o que viver, quando eu não sei mais o que ser...

Sanhar... Quando eu não sei mais o que fazer, quando eu não sei mais o que dizer, quando eu não sei mais o que sentir, quando eu não sei mais o que pensar, quando eu não sei mais o que viver, quando eu não sei mais o que ser...

Sanhar... Quando eu não sei mais o que fazer, quando eu não sei mais o que dizer, quando eu não sei mais o que sentir, quando eu não sei mais o que pensar, quando eu não sei mais o que viver, quando eu não sei mais o que ser...

Sanhar... Quando eu não sei mais o que fazer, quando eu não sei mais o que dizer, quando eu não sei mais o que sentir, quando eu não sei mais o que pensar, quando eu não sei mais o que viver, quando eu não sei mais o que ser...

Sanhar... Quando eu não sei mais o que fazer, quando eu não sei mais o que dizer, quando eu não sei mais o que sentir, quando eu não sei mais o que pensar, quando eu não sei mais o que viver, quando eu não sei mais o que ser...

Sanhar... Quando eu não sei mais o que fazer, quando eu não sei mais o que dizer, quando eu não sei mais o que sentir, quando eu não sei mais o que pensar, quando eu não sei mais o que viver, quando eu não sei mais o que ser...

Sanhar... Quando eu não sei mais o que fazer, quando eu não sei mais o que dizer, quando eu não sei mais o que sentir, quando eu não sei mais o que pensar, quando eu não sei mais o que viver, quando eu não sei mais o que ser...

Sanhar... Quando eu não sei mais o que fazer, quando eu não sei mais o que dizer, quando eu não sei mais o que sentir, quando eu não sei mais o que pensar, quando eu não sei mais o que viver, quando eu não sei mais o que ser...

Para Você, Garota Bonita!

Sonhar...

Crônica de SARITA

Sonhar!...
Eu prometera a mim mesma nunca mais sonhar... estes sonhos de acordada... quantas coisas adormecidas... e que minha consciência não despertasse jamais. Sonhar, sonhar eu queria, para despertar esta consciência que se acusa impiedosamente, maldosamente...

Sonhar...
Quem poderia deixar de sonhar depois do que você me disse? Descer ao subterrâneo das idéias para libertar meia dúzia delas que as convenções nos obrigavam a encerrá-las no claustro da consciência, pelo temor de uma realização. É muito relativa a nossa felicidade! Um gesto, um olhar, um sorriso, uma palavra... Não! Deixe-me sonhar. Quero esquecer o porquê de todas as minhas desilusões no som vibrante da sua voz que soube falar-me ao coração.
Sonhar... Esquecer para sempre o teu amor!

Conselho de beleza

Um rosto descorado, citrino, no qual os póros são muito evidentes, melhora muito, untando-se clara de ovo batida com um pouco de leite. Deixa-se secar e depois lava-se com água, contendo algumas gotas de extrato de "hamamelis".

Para as sardas

Aqui vai uma receita para as sardas e que é composta de 20 grms. de lanolina; 20 grms. de vaselina; 20 grms. de água oxigenada (a 20 volumes) e 8 grms. de enxofre, deve ser usada duas vezes por semana, aplicando-se o creme apenas na parte manchada.

Culinária

GALINHA DOURADA COM «PETIT-POIS» E BATATINHAS — Depois de convenientemente preparada a galinha, tempere a gosto, depois de cortada pelas juntas. Prepare um bom refogado, junte a galinha, vire bem na caçarola e deixe dourar. Pingue pouca água de cada vez até a galinha ficar macia, junte uma colher de massa de tomate, deixe dourar bem e retire do fogo.

A parte passe em manteiga quente, uma lata de «petit pois», batatinhas cozidas e cortadas em bolinhas e «petit-fois». Arrume a galinha na travessa e ao redor o «petit-fois», etc. Enfeite com alface e tomates.

auxiliarem o diretor de Ciclismo, sr. Alberico de Sá Bittencourt, na organização de uma tarde Ciclística a realizar-se no próximo mês de julho do corrente.

AQUINO FERREIRA—2º SECRETARIO.

Farmácias de plantão

Farmacia S. Geraldo—Rua Marechal Floriano, 2228. Telefone, 131.

Farmacia Fluminense — Rua Bernardino Melo, 2085. Telefone, 20.

ARTISTA CUBANO NO EXERCITO

O conhecido artista cubano Desi Arnaz é submetido a minucioso exame medico antes de alistar-se no exercito dos Estados Unidos. O conhecido artista declarou na ocasião de seu alistamento que "como artista não poderia deixar de alistar-me nas forças que combatem os obscurantistas nazi-fascistas". (Foto da Inter-Americana)



INDICADOR Profissional

MEDICOS

Dr. Humberto Gentil Baroni — Clínica medica. — Av. Nilo Peçanha, 134 — Telefone, 310 — Nova Iguaçu.

Dr. Adolpho Brandão Filho — Clínica medica — Vias urinarias — Av. Rio Branco, 128-5º and., s. 501 (Ed. Assicrazioni) — Tel. 42-1409 — 2ª, 4ª e 6ª — das 14 às 16 horas — Rio.

Dr. Domingos de Barros Ramos — Clínica medica. Doenças do aparelho genito urinário.—Av. Rio Branco, 108, s. 401 (Ed. Martinelli). Tel. 42-9385. Res: rua 24 de Maio n. 1257 — Telefone, 29-6579 — Rio.

Prof. dr. Wanzeller — Medico com 29 anos de pratica e Professor de Higiene, Medicina em Geral e Operações. Especialista em sífilis e molestias das senhoras. Consultas todos os dias das 9 às 12. Rua Governador Portela, 807—Nova Iguaçu.

ADVOGADOS

Dr. Paulo Machado—Advogado — R. Getulio Vargas, 87. Fone: 282. Nova Iguaçu. 2ª, 4ª e 6ª, das 4 às 6. R. da Quitanda, 19, 1º and. S. 1—Tel. 42-3264—Rio.

Dr. Orlando Moniz Dias Lima — Advogado. Res.: r. Alfredo Soares, 123. Tel. 250-N. Iguaçu.

José Basilio da Silva Junior—Advogado — Escritório: Rua da Quitanda, 50, 1º andar. S. 1. Tel. 43 6648. Res.: R. Senador Furtado, 116, apto. 105. Telefone, 28 7292 — Rio.

DENTISTAS

Luiz Gonçalves — Cirurgião Dentista - Diariamente das 8 às 18 horas. Rua Bernardino Melo n. 2139. Telefone, 314. Nova Iguaçu.

Dr. Pedro Santiago Coscia — Cirurgião Dentista. Raio X (Edifício Ouvidor). Rua Ouvidor, 169, 8º andar, sala 811. Telefone, 43-6503 - Rio.

TABELIÃES

Cartorio do 7º Ofício de Notas — **João Bittencourt Filho**—Oficial do Registro de Titulos e Documentos. R. dr. Getulio Vargas, 78. Telefone, 277 — Nova Iguaçu.

Cartorio Dirceu Pillar Gonçalves — Nilópolis - 7º Distrito do Municipio de N. Iguaçu (antigo Costa Madeira). Rua Mario Monteiro, 114. Tabellião e Escrivão do Registro Civil.

DESPACHANTES

Escritório Técnico Comercial — Santos Netto (Contador e Despachante Oficial). Serviços comerciais em geral. Rua Getulio Vargas, 42. Tel. 208 — Nova Iguaçu.

Antonio Ciani — Despachante Oficial da Prefeitura. Rua Marechal Floriano, 2039. Tel. 226. Nova Iguaçu.

José Carlos Dias de Castro — Despachante Oficial do Estado. Rua Marechal Floriano, 2039. Tel. 226 — Nova Iguaçu.

Otacílio Accioly Amorim — Despachante Municipal. Trata de licenças na Prefeitura e nas Coletorias. Rua Marechal Floriano, 2035. Telefone, 285 — Nova Iguaçu.

Marinho Magalhães — Despachante Oficial da Policia. Trata de todo serviço administrativo desta repartição. Rua dr. Getulio Vargas, 52. Tel. 316 — Nova Iguaçu.

LUIS F. SOARES

Desp. Oficial da Prefeitura. — Trav. Manoel Corrêa, 106-sob. CAXIAS

O que todas as donas de casa devem saber

PARA LIMPAR MOL-DURAS DOURADAS — Depois de preparar a mistura de duas ou três claras de ovo com 20 gramas de água de Javel, esfrega-se essa mistura muito levemente com uma escova macia. Depois passa-se uma flanela bem limpa e obtém-se o brilho e a beleza antiga da moldura.

COMO LIMPAR BEM AS HORTALIÇAS — Para que as hortaliças tenham bem limpos todos os seus interstícios, deve-se deitar um pouco de sal num recipiente de agua e depois mergulhar as hortaliças. Todos os caracóis, lagartas, bichos e outros vermes cairão sob o efeito da agua salgada no fundo do recipiente.

(Serviço do C. E. C.)

Assistencia direta às Mu- nicipalidades

(Conclusão da 1ª página)

pais, auscultando as vitais necessidades das comunas fluminenses, foram as importancias dos auxilios entregues, pelo seu diretor, sr. Hermes Cunha, da seguinte maneira: Itaperuna, 100.000 cruzeiros; Pádua, 50.000 cruzeiros; Cantagalo, 50.000 cruzeiros; Itaocara, 50.000 cruzeiros; São Fidelis, 40.000 cruzeiros; Vassouras, 25.000 cruzeiros; Miracema, 25.000 cruzeiros; Bom Jardim, 25.000 cruzeiros; e finalmente, Carmo, com 20.000 cruzeiros.

O titular daquele Departamento teve oportunidade, então, de transmitir ao comandante Amara l Peixoto de manter e ativar essa intima cooperação, prestando às células municipais toda a assistência que se fizer necessária e, mesmo, em determinadas circunstancias, concedendo auxilio financeiro, no caso de não comportarem os recursos municipais a realização das obras imprescindíveis.

A atuação do governo estadual não se limitará, no caso presente, à concessão de auxilio financeiro, porquanto se estenderá à orientação técnica, com a elaboração dos projetos e especificações para as obras de arte e com a fiscalização pelos seus técnicos, no caso de municipalidades que não disponham de uma secção de engenharia.

A finalidade do governo, com essa assistência técnica, é a obtenção do máximo aproveitamento dos auxilios concedidos, com a efetivação de obras racionalmente estudadas, projetadas e executadas.

Semelhante orientação ainda vem permitir às comunas de pequena arrecadação levarem a cabo serviços de engenharia dentro dos necessarios requisitos técnicos, sem as onerar com vultosos contratos de profissionais. Apresentam-se, dessa forma, auspiciosas perspectivas às municipalidades fluminenses, sem distinção entre pequenas e grandes, todas elas integradas no movimento de progresso que se vem fazendo notar de maneira lisonjeira no Estado do Rio.

Colinhel
Domingo 20
A FTO ANTONIO
ACRÓSTILO
MISSÃO EXECUTIVA
DAS FRUTAS
Antonio Laroça
CORRETORE DE IMOVEIS
VENDO

TRANSPORTE LUZ

TRANSPORTES DIARIOS ENTRE RIO E NOVA IGUASSÚ E VICE-VERSA

ESTANCIA EM NOVA IGUASSÚ DE LENHA, TÓCOS E CARVÃO

Agências:
Rua da Conceição, 146-Tel. 43-1918-Rio
R. dr. Tibau, 70-Tel. Int. 109-N. Iguassú

EDITAIS

COMARCA DE NOVA IGUASSÚ
Cartório do Reg. de Imóveis da
3ª Circunscrição

Pelo presente, atendendo ao que lhe foi requerido por Manuel Gonçalves Vieira, intimo Carlos Lucas Ribeiro, Julia Curumaru Mehlitz, Severino Lessa de Araújo e Francisco de Paula Duarte, residentes em lugar incerto e ignorado, a virem a este cartório, a rua

Meritt', situados em Caxias, 8º distrito deste município, sob pena de, decorrido o prazo de 30 dias de mora, serem os contratos considerados rescindidos e canceladas as respectivas averbações, nos termos do art. 14, § 5º, do Decre. n.º 3079, de 15 de setembro de 1938. Nova Iguassú, 10 de junho de 1943
O Oficial: Lincoln de Freitas.

tantas de prestações atrasadas, bem como as custas, devidas pelos contratos de promessa de venda, competentemente averbados, assinados com o requerente, dos lotes de terreno n.º 109, da Avenida Paulista, 172, da rua Bata, 178, da rua Goiaz, 207, da rua Goiaz, 226, da rua Bata, 304, da rua Mato-Grosso, 9, da Avenida Duque de Caxias, 115,

da Avenida Paulista, 265, da rua Bata e 347, da Avenida Paulista, sob pena de, decorrido o prazo de 30 dias, serem os mesmos rescindidos e cancelados as respectivas averbações, nos termos do art. 14, § 5º, do Decre. n.º 3079, de 15 de setembro de 1938. Nova Iguassú, 10 de junho de 1943.
O Oficial: Lincoln de Freitas. 2-2

Cartório do Reg. de Imóveis da
3ª Circunscrição

Pelo presente, atendendo ao que lhe requereu Manuel Gonçalves Vieira, intimo Custodio Marques do Ouro, João Rodrigues Corrêa, Henrique Genicio, Orozimbo Ignacio de Oliveira, Antonio da Silva Couto, Julieta da Silva, Silva & Perez, José de Souza Pinto, José Rodrigues e José Cis Souto, dados como residentes em lugar não sabido, a virem a este cartório, a rua dr. Getulio Vargas n.º 126, nesta cidade, pagar as importancias de Cr\$ 1.840,00, 1.200,00, 1.020,00, 1.020,00, 1.125,00, 960,00, 135,00, 750,00, 720,00 e 1.595,00, respectivamente, cons-

MUITO CUIDADO

Quando comprar um terreno ou qualquer imóvel, exija do vendedor que lhe forneça uma CERTIDÃO NEGATIVA DO CARTORIO DE PROTESTOS, DE TITULOS, sem o que, estará sempre sujeito a perigos e contrariedades que lhe ocasionarão maiores despesas e grandes preocupações.

CARTORIO DO 3º OFICIO-(Edifício do Forum)-Nova Iguassú

CORTA A GRIPE



As Americas unidas, unidas vencerão. **BAIXA A FEBRE**

BANCO DO BRASIL S. A.

Praça 14 de Dezembro, 98 - NOVA IGUASSU' - Estado do Rio
End. Tel.: "Satélite"-Telefs.: 4 (Contadoria), 25 (Gorência) - Caixa do Correo, 3

TAXAS DE JUROS DE DEPÓSITOS:

EM CONTAS POPULARES

Com livro de cheques gratis e sem selos e caderneta - limite até Cr\$ 10.000,00	4%
Com livro de cheques gratis e sem selos e caderneta - limite até Cr\$ 50.000,00	3%

EM CONTAS COMERCIAIS

Com cheques gratis e sem limite de quantia	2%
--	----

EM CONTAS A PRAZO FIXO

De 6 meses	4%
De 12 meses	5%
Com pagamento mensal de juros: (6 meses)	3 1/2%
(12 meses)	4 1/2%

EM CONTAS DE AVISO PRÉVIO

e 30 dias	3 1/2%
e 60 dias	4%
e 90 dias	4 1/2%

LETRAS HIPOTECÁRIAS

As letras hipotecárias emitidas pelo Banco do Brasil S. A., dos valores de Cr\$ 100,00, Cr\$ 200,00, Cr\$ 500,00, Cr\$ 1.000,00 e Cr\$ 5.000,00, têm por garantia: — os imóveis hipotecados; o fundo social, e o fundo de reserva.

SÃO EMITIDAS AO PRAZO MÁXIMO DE 20 ANOS E LIQUIDÁVEIS POR VIA DE SORTEIOS ANUAIS

Seus juros, de 5% ao ano, pagáveis por meio de cupões, de 6 em 6 meses, em 31 de janeiro e 31 de julho de cada ano, estão isentos de quaisquer impostos, taxas, selos, contribuições ou outras tributações federais, estaduais ou municipais, de acordo com o decreto-lei n. 221, de 27 de janeiro de 1938.

PREFEREM A QUAISQUER TITULOS DE DIVIDA QUIROGRAFARIA OU PRIVILEGIADA E PODEM EMRREGAR-SE:

— em fianças à Fazenda Publica; em fianças criminais e outras; na conversão de bens de menores, órfãos e interditos; e no pagamento dos juros e das prestações dos empréstimos em letras hipotecárias concedidos pelo Banco.

SÃO NEGOCIÁVEIS EM QUALQUER PARTE DO TERRITÓRIO NACIONAL E COTADAS EM BOLSAS

Faz, nas melhores condições, todas as operações bancárias

COBRANÇAS — TRANSFERÊNCIAS DE FUNDOS.

DESCONTOS de letras, saques e cheques sobre esta ou quaisquer outras praças.

EMPRÉSTIMOS em contas correntes com caução de duplicatas.

EMPRÉSTIMOS EM LETRAS HIPOTECÁRIAS.

CRÉDITO AGRÍCOLA a longo prazo, sob a garantia exclusiva da fruta.

CRÉDITO INDUSTRIAL para a compra de matérias primas e reformas, aperfeiçoamento e aquisição de maquinário.

SÃO ATENDIDOS, COM A MAIOR PRESTEZA, TODOS OS PEDIDOS DE INFORMAÇÕES E ESCLARECIMENTOS SOBRE QUAISQUER OPERAÇÕES DA

CARTEIRA DE CRÉDITO AGRÍCOLA E INDUSTRIAL, QUE SE ACHA EM PLENO FUNCIONAMENTO.

Filiais ou correspondentes em todas as principais praças do país e do estrangeiro

Disciplina... Aplicação... (Vertical text on the right edge)



Página do Ginásio Leopoldo

DISCIPLINAR

Disciplinar é educar. E educar é contrariar quase sempre. Daí, em maioria das vezes, as maguas que o aluno guarda contra a disciplina e até mesmo a revolta recalcada.

Disso decorre a grande responsabilidade de pais e mestres na felicidade de seus filhos e alunos, adivinhando-lhes as tendências, sanando aqueles males.

Erram dolorosamente aqueles pais e aqueles mestres, que permitem aos educandos fazerem o que bem entendem...

A terra, para dar bom fruto, deve ser revolvida nas suas entranhas, rasgada, ferida, com a lamina fria do arado.

A arvore para ser bela, seivosa, úbere, deve ser podada, cuidada e dirigida.

A alma também, e principalmente, deve ser burilada nas suas arestas indóceis; deve ser coagida nos seus desregramentos; amparada nos desfalecimentos; nutrida nas suas fraquezas; entusiasmada nas suas virtudes.

Eis a complexidade do problema da educação, da disciplina, da formação de caracteres firmes, dos corpos sadios e das inteligências cultas.

Felizes nos sentimos, porque de bem com a nossa consciência, nós que administramos o GINÁSIO LEOPOLDO, no desempenho dessa tarefa.

Enfrentando a incompreensão de alguns pais que alimentam os maus hábitos de seus filhos, aumentando-lhes os defeitos; arrostando a má vontade de alunos que não se querem aperfeiçoar, nem progredir, nem se disciplinar;

ferindo-nos na má vontade de alguns professores, que só vêm o magistério através da opacidade dos cruzeiros; vamos caminhando mesmo assim, para a frente e para cima, no cumprimento da tarefa que nos impusemos.

Bastou-nos nessa caminhada, até agora, o apoio moral de pais que raciocinam e são gratos; a solidariedade dos mestres que vivem para o magistério; a reforma moral de muitos alunos agradecidos e a convicção do quanto fazemos pela família, pela pátria e pela humanidade. E, graças a Deus, o GINÁSIO LEOPOLDO continua, cada vez maior e cada vez melhor.

APLICAÇÃO

Obtiveram os primeiros lugares de suas turmas, durante o mês de maio, os alunos:

4º Ginásial: Danilce de Moraes Soares e Walter de Faria Pacheco.

3º Ginásial: Joab Shomrony e Auro Hugo Cardoso.

2º Ginásial: Osires Neves e Paulette Devraive.

1º Ginásial A: Alceu de Albuquerque Dias e João Guilhermino Licurci.

1º Ginásial B: Udo Werner Penkuh e Nanci de Barros.

3º Contador: Cleveland José Lopes e Damores Carlos Filgueiras.

1º Contador: Waldemiro de Faria Pereira e Cial Passos.

3º Propedeutico: Bahaldin Auni Ibrahim e Helio de Carvalho.

2º Propedeutico: Nôbia Ribeiro Mascarenhas e Walter Prudente Santana.

1º Propedeutico: Chaja Fajga Cukier e Dalva Passos.

Admissão Masculino: Jesus Edesio Antunes e Ivani Ramos.

Admissão Mixto: Clelia Pontes Moreira e Alice Wanzeller.

3º Primario: Luiz Carlos dos Santos e Garibaldi Penha Villela.

2º Primario: Nilza Rodrigues da Silva e Marlene Braga do Prado.

1º Primario, Serie B: Lenir da Costa Alves e Ivaldes de Almeida Ramos.

1º Primario, Serie A: Antonio Estevam de Lima e Antonio Euclides Lemos.

Infantil: Alvaceli do Nascimento e Luiza de Almeida Moraes.

NOTAS E FATOS

Gremio Duque de Caxias

A sociedade que dirige os desportos no Ginásio Leopoldo, no turno da manhã, tem, este ano, a seguinte Diretoria:

Presidente: Kamei Salim Magluf.

Tesoureiro: Lehar Rodrigues da Silva.

Procuradora: Rosa Cruz.

Diretor do Departamento Feminino: Eglantine Fernandes da Silva.

Diretor de Pingue-Pongue: Sebastião Caetano de Souza.

Diretor de Basquetebol: Humberto Soma.

Diretor de Voleibol: Hipolito Paquetet Filho.

Diretor de Atletismo: Walter Faria Pacheco.

O Gremio levantou a taça do torneio de Pingue-Pongue, instituída pelo Filhos de Iguassú F. C., distinto clube local, que recebeu a nossa visita de solidariedade e felicitações pelo 15º aniversário.

L. P. E. B.

A Liga Pró Educação e Bondade iniciou, entusiasmada, sua tarefa deste ano. Criou a hora do estudo e confraternização, aos sábados, das 19 às 21 horas, e já incentivou a consulta à sua biblioteca.

Festas internas

DIA 29 DE MAIO: falou, esplendidamente, sobre piscicultura, no auditorio do Ginásio, o Comandante Armando Pina.

DIA 3 DE JULHO: festa na roça. Será levada a efeito, nesse dia, em benefício da Escola de Alfabetização Euclides da Cunha, uma noite na roça com todos os seus leilões, fogueiras, páu de sebo, sanfona, etc.

Quinta Olimpíada

Está em organização no Ginásio a quinta olimpíada, que tantos re-

sultados satisfatórios tem prodigalizado desde 1939.

Escola Técnica de Comércio

Está funcionando, com todos os seus cursos, a escola de comércio, frequentada por professores municipais, funcionários da Prefeitura, do Banco do Brasil, etc. Um atestado de sua eficiência e organização.

Curso Primário

O Curso Primário, este ano, atingiu um maior rendimento ainda, com o contrato de novos professores de longa prática, real competência e íntegra moralidade.

ALFABETIZADORA: D. Julieta Cardoso, ilustre professora do Espírito Santo, com mais de dez anos de elogiosa fé de ofício.

INICIADORAS: D. Acácia Gama, competente normalista do Estado de S. Paulo e Altiva Cardoso, distinta bacharel em Ciências e Letras.

PREPARADORES DO CURSO DE ADMISSÃO:

Prof. Leonardo Carielo de Almeida, d. Elza Rodrigues da Silva, prof. João Batista de Paula, distintos professores titulados.

Todos auxiliados por mais cinco coadjuutores idôneos e competentes e um professor de educação física da Escola de Educação Física do Exército.

Curso Ginásial

Estão de parabens os senhores pais e responsáveis, pelos novos contratos de professores desse curso oficial, completando uma plêiade brilhante de inteligências.

Novas mensalidades

De acordo com a nova ordem da Divisão de Ensino Secundário, nenhuma taxa recairá mais sobre os alunos. O Ginásio já se adaptou às

Conduta e pontualidade

Obtiveram ótima conduta e ótima pontualidade, durante o mês de maio, os alunos:

Demerval Paulo.

Juira Costa.

Clelia Pontes Moreira.

Juarez Rodrigues Crespo.

Auriani Cardoso.

Auni Chaves Lopes.

Therezinha Braga Lopes.

Eny Januzzi.

Nilza Rodrigues da Silva.

Marlene Braga do Prado.

Ox Jorge Lopes.

Alda Rodrigues de Melo.

Juary Monteiro Martins.

Luci Braga Nogueira.

Walter Faria Pacheco.

Diva Moreira.

Delio Cardoso.

Loide Machado.

Pedro Galvão Filho.

João Batista A. de Lima.

Luiz Gonzaga Marques Lins.

Osires Neves.

Mario Leonidas Casanova.

José Manuel Leal Ferreira.

Antonio Mario Tavares.

Luiz Reis de Carvalho.

Luiz Pedro de Queiroz.

Uanzeler Klber Wanzeller.

Walter de Almeida Costa.

Adir da Costa Alves.

Dulcemar Garcia Junior.

Armile e Alba Rodrigues de Melo.

Nanci de Barros.

Geta Czarny.

Luiz Carlos Casanova.

Thereza Cukier.

Maria da Penha Braga Lopes.

Udo Werner Penkuh.

Mirtis Rangel de Oliveira.

Iza Chaves de Almeida.

Hilda dos Santos Mesquita.

Yeda Ramalho.

Waldemiro de Faria Pereira.

Ella Bastos Varela.

Neli de Barros.

Elza de Andrade Soares.

Antonio Micho.

Walter Prudente Sant'ana.

Bernadete Penha Villela.

Nubia Ribeiro Mascarenhas.

Elizabeth Perroui.

Iria Teixeira dos Anjos.

Maria do Carmo Fonseca.

Mario Giraldo.

Maria José Valadares.

Marta da Silva Maia.

Fajga Chaja Cukier.

Dalva Passos.

exigencias este ano, fixando em Cr\$ 720,00 a máxima anuidade do 1º ao 4º ano ginásial. Anuidade essa, pagavel conforme entendimento entre o pai e a Diretoria.

Agências:
L. dr. Tibau, 70-Tel. Int. 109-N. Iguassú

TECOS E CARVÃO

BAIXA A GRIPE

BAIXA A FEBRE

SIL S. A.

Estado do Rio

Caixa do Correio, 3

POSITOS!

PRazo FIXO

AVISO PRÉVIO

RIAS

DE SORTEIOS ANUAIS

EMREGRAR-SE

EM BOLSAS

OPERÇÕES bancárias

OPERÇÕES SOBRE QUALQUER OPERAÇÃO

NO FUNCIONAMENTO

país e do estrangeiro

EDITAL

De praça, com o prazo de 20 dias
Espólio de Onorema Ramos Madeira

O doutor Luiz Miguel Pinaud, Juiz de Direito da Vara Cível da Comarca de Nova Iguaçu, Estado do Rio de Janeiro, por nomeação na forma da lei, etc.

Faz saber aos que o presente edital com o prazo de vinte (20) dias virem ou dele notícia tiverem, que no dia vinte e dois (22) de junho, proximo vindouro, trará a público pregão de venda e arrematação, a quem mais der e maior lance oferecer, ás quatorze horas, no Edifício do Fórum, nesta cidade, á Praça João Pessoa, sobrado, onde têm lugar as audiências deste Juízo, os bens inventariados do espólio de Onorema Ramos Madeira, de quem é inventariante Chrisando Madeira, os quaes são os seguintes: Imóvel sito á rua Comendador Soares numero 221, nesta cidade, primeiro distrito deste Município, compreendendo casa e respectivo terreno. O terreno, medindo vinte metros de frente, igual largura e largura na linha do fundo, igual largura na linha dos fundos, por quarenta e cinco metros de extensão da frente aos fundos, de ambos os lados, confronta-se de um lado com Inês Silvestre, de outro lado com Antonio Vaz Teixeira e aos fundos com Antonio da Silva. Casa, construída de pedra, tijolo e cal, coberta de telhas tipo francesa, duas salas, tres quartos forrados e assoalhados, com uma varanda na frente, uma porta e uma janela, copa, cozinha e dispensa e W. C. cimentados. Tudo avaliado no valor de vinte mil cruzeiros, moveis esses adquiridos pelo inventariante a Antonio digo, a Joaquim de Oliveira Carvalho e sua mulher, conforme escritura de trinta e um de janeiro de 1930, transcrita no livro 3 Y, folhas 15, sob o numero 1.942, do Cartorio da 1ª. Circunscrição do Registro de Imóveis. E para que chegue ao conhecimento de todos e de quem possa interessar, mandou o dr. Juiz passar o presente edital e outro de igual teor que serão afixados no lugar de estilo e publicados no Diário Oficial do Estado. Dado e passado nesta cidade de Nova Iguaçu, Estado do Rio de Janeiro, aos vinte sete e de maio do ano de 1943. Eu, Aginaldo Carneiro Nobre de Lacerda, Escrivão, o datilografei e subscrevi. O Juiz de Direito da Vara Cível: Luiz Miguel Pinaud 2-2

FRACOS E ANEMICOS I
Tomem:
VINHO CREOSOTADO "SILVEIRA"
Empregado com êxito em:
Tosses
Resfriados
Bronquites
Escrofulose
Convalescenças
VINHO CREOSOTADO
É UM GERADOR DE SAÚDE.

Trabalhos graficos?
Nas oficinas deste jornal

PREFEITURA MUNICIPAL DE NOVA IGUAÇU



REQUERIMENTOS DESPACHADOS

- 3691, Horacio Lemos & Cia.; 3697, Otavio Pamplona Côrtes. *Certifique se.*
- 2467, Manuel José dos Passos; 988, Amadeu Lara. *Arquive-se. O assunto do presente já está regularizado pela ordem de Serviço no. 50.*
- 2235, Amadeu Lara. *Mantenho o despacho do processo 7453142, datado de 26/2/43.*
- 2723, Antonio Campos de Oliveira; 1044 C, Homero Costa Pereira da Silva. *Aguarde oportunidade.*
- 3443, Antonio José dos Santos. *Certifique-se o que constar sobre a propriedade da rua Geni, em Nilópolis.*
- 2714, D'Archachi & Silveira Iguassú, Ltda. *Nada ha que deferir, uma vez que a quota de gasolina está sendo fornecida na base de um tambor mensal.*
- 34, José Rosa da Fonseca. *Aprovo o parecer da Procuradoria.*
- 995 M, Mateus Bueno dos Reis. *Indeferido, em face do laudo da Procuradoria.*
- 1052, Paulo Pereira de Souza. *Defiro o cancelamento da licença em nome de Paulo, sem direito á devolução dos emolumentos pagos.*
- 3646, Gonzalez & Aurelio; 3647, José Rafael dos Reis. *Como requer.*
- 3560, Antonio Gonçalves Pereira. *Defiro.*
- 3199, Rodolfo Anechino; 3256, Imobiliária Marapé Ltda.; 3255, Manuel Eugenio da Silva; 3293, Alberto de Almeida; 2683, Antonio Alves dos Santos; 2986, Antonio Pereira Marques; 3168, Eduvirgem Maria da Fonseca; 6457, Imaculada de Luca Azeredo. *Defiro, nos termos das informações da D. de Fazenda.*

Processos despachados pelo chefe da D. Administração

- 503 M, Albino Tavares da Silva. *Em face das informações, o requerente deve legalizar a situação do predio na D. de Engenharia.*
- 983 C, Francisco Guilherme Guimarães de Souza. *Legalize, preliminarmente, a situação do predio nesta Prefeitura.*
- 3680, Almerio José Coelho da Rocha. *Junte o titulo de propriedade do imóvel.*
- 1158 C, José Nunes Alves. *Complete o selo, na forma da lei.*
- 1779, Cia. Iguassuana de Gaxetas Ltda. *Satisfaça as exigências da Procuradoria.*
- 2776, Agostinho Côrtes. *Quite-se com o imposto territorial.*
- 1282 M, Sociedade Combustível Vegetais Ltda. *O requerente deve declarar as características dos caminhões a licenciar se.*
- 3066, Candido Macedo; 3699, Antonio Soares Calçada; 3693, Fabrica de Cigarros Florida S/A. *Junte o atestado do distrito sanitario VI.*
- 3634, Lincoln Rodrigues. *Trata-se do pedido de duas certidões. O requerente deve completar o selo da petição.*

- 1102 C, Pedro Rogerio Alves; 3438, Olegario José de Oliveira. *Legalize, preliminarmente, a situação do predio na D. de Engenharia.*
- 1117 C, Antonio Domingos Moreira. *Em face das informações, o requerente deve regularizar a situação do predio nesta Prefeitura.*
- 820, Antonio Pereira de Barrós Silva. *Arquive-se em face da informação do funcionario João Morais Cardoso.*
- 3061, Antonio Rodrigues; 3553, Standar Oil Companhia; 3614, Antonio Alvaro; 3628 e 3625, Manuel Gonçalves; 3626, Empresa Parque Lafaiete; 3529, Inacio Vicente Serra; 1281 M, Antonio Vieira; 3532, Manuel José Coelho; 3702, Guilherme Weinschenk; 3704, Joaquim Vaz Martins; 3558, Viriato Augusto Batista; 2702, Antonio Gouveia de Moura; 3547, João Rodrigues Flores; 3577, Luiz França e Souza. *Quite-se preliminarmente com os impostos em atraso.*
- 3636, João Pontes. *Junte o talão de "habite-se" do Distrito Sanitario.*
- 6775, Manuel Pimentel. *O requerente só poderá ser atendido após a liquidação do debito do terreno.*

Relação dos Processos em exigência na Divisão de Engenharia

- 1º. DISTRITO**
- 1921, Manuel Fernandes. *Apresente o titulo de propriedade do terreno.*
- 1942, Lauro Almeida Cunha. *A planta não pode ser aprovada por estar em desacordo com o Decreto Municipal no. 35 de 9/12/41.*
- 3033, Alceu Braga Junior. *O requerente deve apresentar a planta de desmembramento do terreno de acordo com o art. 28 do Decreto-Lei 35.*
- 42, João Tavares Figueiredo. *Apresente a planta da obra que pretende executar.*
- 3180, Francisco Ferreira de Assis; 3507, José Gomes dos Anjos; 3344, Raul Corrêa. *Compareça para prestar esclarecimentos.*
- 4º. DISTRITO**
- 801, Danacio Dias da Silva. *Apresente nova planta de acordo com o que determina a legislação em vigor.*
- 840, Euclides José dos Santos. *Apresente a planta do predio e do terreno desmembrado.*
- 1779, Claudionor André Graça. *Apresente planta para a legalização do imóvel.*
- 945, Abelardo Rodrigues Otero. *Complete a planta obedecendo o que determina a legislação em vigor.*
- 1288, Pauline Angelique Burcey. *Junte o titulo de propriedade do terreno.*
- 517, Licínio de Oliveira Filho. *Apresente o titulo de propriedade habilitado e complete a planta.*
- 8º. DISTRITO**
- 1002, José Zelioto. *Apresente a planta de desmembramento do terreno de acordo com o que determina a legislação em vigor.*
- 1132, Antonio Fogaça da Costa. *Legalize a situação do predio para que seja apreciado o pedido de relevação da multa.*
- 1118, Antonio Peres Reis. *Legalize a situação do predio nesta Divisão.*

GRANDE
Indicador Comerci

FARMACIAS
Farmacia e Drogeria Central - Rua Manoel Faria, 214. Tel. 16 - Nova Iguaçu. Drogeria da Princesa Scárbara - V. Faria, Farmaceutico A. P. Chaves Vaz.

Homopatia - Creche do Sul - Paz Altiaga - Rua Manoel Faria, 256. Tel. 282 - Nova Iguaçu.

NÃO DESEPERE!
Ainda ha remedio! Na Drogeria Homopatica - Av. do Sul - Encontrará a solução.

CASAS FUNERARIAS
Casa São Sebastião - Carões e carias - Cavalos J. dos Santos. Av. Nilo Peçanha, 28. Tel. 283 - Nova Iguaçu.

Casa Santa Antonio - Serviço Funerario - Guilherme Faria da Silva. Rua Manoel Faria, 214. Tel. 86 - Nova Iguaçu.

WERSOS
Terra Nova - Lava, lava o mundo sujo. Refrescante, higienizante, desodorizante. Tel. 283 - Nova Iguaçu.

Fernando Pr...
Todos os generos. Bernardino. Tel. 206 - Nova Iguaçu.

OFICINA
Cataloria Mar... tambe leasuras, quinas, bitur... tam-se vitrolas... Rua Mar... no. 219 - Nova Iguaçu.

DORES de ESTO

GRANDE CORRIDA RUSTICA

Reina grande interesse nos meios esportivos desta cidade a realização, no dia de hoje, da grande corrida rustica, promovida pela Liga Iguassuana de Desportos.

Já estão inscritos 50 corredores, numero que

bem demonstra a animação da nossa mocidade. A partida será ás 8 horas, da barreira divisória do D. Federal, e a chegada será em frente á sede da L. I. D.

Aos vencedores serão oferecidos premios.

E. C. Iguassú

RESUMO DOS ATOS DO SR. PRESIDENTE:

- a) - Pedir á Liga Iguassuana de Desportos o cancelamento da inscrição do anador Abner Machado Pereira pelo E. C. Iguassú;
- b) - conceder 90 dias de licença ao socio contribuinte Max Marinho;
- c) - arquivar o officio sta de 8 de junho do Filhos de Iguassú E. C.;
- d) - arquivar o officio 26143 do sr. Eugenio Beauvallet;
- e) - incluir como socios contribuintes os srs. Dinna Nogueira e Francisco Marcio de Assis Florenzano;
- f) - ceder o salão no dia 8 de julho próximo vindouro, das 20 ás 24 horas, para ser realizada uma sessão de Radio-Teatro em beneficio da Associação Espirita Pioneiros da Verdade;
- g) - realizar o baile da Chita no dia 26 do corrente, exigindo o seguinte traje: Damas, vestido de chita - Cavalheiros, passeio;
- h) - conceder demissão a pedido do cargo de Diretor social ao sr. Osmar Laport da Mota;
- i) - nomear o sr. Nicanor Gonçalves Pereira para o cargo de Diretor Social.

Nova Iguassú, 14 de junho de 1943.

ALTAIR SOARES PEREIRA
- DIRETOR DA SECRETARIA.

Trabalhos graficos?
Na redação deste jornal

Crônica da Semana

O silêncio de Sto. Antônio

Festejar-se-á hoje, embora com atraso, o dia de um protetor a quem muitos devem o seu êxito matrimonial, e, portanto, toda a simpatia e devoção.

Do cimo de seu altar, êle auscultará, por meio dos seus dons, o enigmático e irrequieto coração da mocidade que, ao invés de oferecer-lhe virtude, vai implorar-lhe felicidade...

Nas ruas, a iluminação suspensa alestará, mais uma vez, o nosso progresso citadino, fazendo-nos esquecer, quase completamente, aquelas festas alegres em que não faltavam as lanternas e os caipiras, numa demonstração de culto á religião e ao tradicionalismo.

Hoje, como lembrança daqueles tempos, somente existem os foguetes que talvez ainda perdurem, pois traduzem o espirito do homem, festejador e belicoso, sempre lembrado da pólvora, mas esquecido das lágrimas alheias...

Seria interessante trazermos aqui a impressão de Sto. Antônio sobre tudo isso que lhe estão preparando.

Mas, como já sabemos da sua opinião, o melhor mesmo é ficarmos por aqui, deixando o Santo no seu sábio e significativo silêncio...

D. D. M. F.

O PORTELA F. C. JOGARÁ HOJE EM BENTO RIBEIRO

Pelo elettrico das 13 horas, seguirá hoje, para Bento Ribeiro, o forte e adestrado quadro juvenil do Portela F. C., que ali enfrentará o time local.

gura contra o seu poderoso adversario.

O time do Portela estará assim constituído:

Ajar; Salomão e Eden; Alberto, José e Paulito; Tenda, Tônico, Naná, Darel e Julio.

Reservas: Silvino e Manuel.

INDICADOR Comercial

FARMACIAS

Farmacia e Drogoria Central - Rua Marechal Floriano, 2194. Tel. 16 - Nova Iguassú. Depositarior dos Produtos Seabrina e Victory. Farmaceutico A. P. Guimarães Victory.

Homeopatia - Cruzeiro do Sul - Faz Milagres... Rua Marechal Floriano, 2356. Tel. 262 - Nova Iguassú.

NÃO DESESPERE...
Ainda ha remedio! Na Drogoria Homeopatica - Cruzeiro do Sul - Encontrará a Salvação.

CASAS FUNERARIAS

Casa São Sebastião - Caixões e coróas - Osvaldo J. dos Santos. Av. Nilo Peçanha, 39. Tel. 283 - Nova Iguassú.

Casa Santo Antonio - Serviço Funerario - Guilhermina Ferreira da Silva. Rua Marechal Floriano, 2018. Tel. 86 - Nova Iguassú.

DIVERSOS

Tinturaria Nova Era - Lava, tinge e conserta roupa. Reformam-se chapéus. Atende-se pelo Tel. 292. Alvaro Robles Quintana. Rua Marechal Floriano, 2175 - Nova Iguassú.

Mandioca e aipim - Compra-se qualquer quantidade, á rua S. Sebastião, 1095 (fundos) - Belford Roxo - Estado do Rio.

Delfim Pereira Montenegro - Const. ut. Av. Santos Dumont, 626 - Telefone, 69 - Nova Iguassú.

Fotografia Iguassú - Lauro de Oliveira. Chamados a domicilio. Telefone, 323 - Nova Iguassú.

A Futurista - Cabeleireiro, ondulações permanentes e perfumaria. Ayres Roza. Rua Marechal Floriano, 2015. Tel. 173 - Nova Iguassú.

Cia. Frigorifico Iguassú S. A. - Carnes e Produtos Derivados, Fri. Industrial. Sede: Nova Iguassú-Est. do Rio. Tel.: Nilópolis, 2 - Escr.: Rio - Rua da Quitanda, 20-8º andar - Telefone, 42-1502.

Artefatos de couro - Arreios para montaria, charrete, carroças e todos os pertences. Consertos em geral - Osmar F. Matta - R. Mal. Floriano, 2319.

Rapido Iguassú - Consertos de calçados em geral, com perfeição, etc. - Alvaro S. Calixto & Pai. - Av. Nilo Peçanha, 33 - Nova Iguassú.

Fernando Prado - Por atacado e a varejo. Aguardente e todos os generos do País - R. Bernardino Melo, 2321 - Tel. 306 - Nova Iguassú.

OFICINAS

Cutalaria Marandola - Amolam-se tesouras, navalhas, maquinas, bisturis, etc. Consertam-se vitrolas e oxida qualquer peça. - Rua Marechal Floriano, 2019 - Nova Iguassú.

DORES de ESTOMAGO



opressão no peito e dificuldade no respirar são sinais de excesso de acidez no estômago. O Leite de Magnésia de Phillips neutraliza os ácidos, alivia o estômago, estimula a digestão e ajuda os intestinos. Siga o conselho dos médicos: Tome o Leite de Magnésia de Phillips.

Tambem em comprimidos sob o nome de MILMA

LEITE de MAGNÉSIA de PHILLIPS

AS AMÉRICAS UNIDAS, UNIDAS VENCERÃO

Ildefonso Neiva

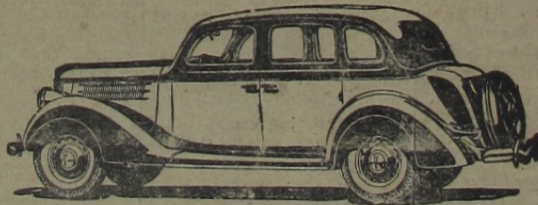
(Sucessor de José Macedo de Araujo)

Peças e accessorios em geral para automoveis

Oficina mecanica

Moderno aparelhamento para solda

a oxigenio



POSTO DE LUBRIFICAÇÃO

Cargas e reformas de acumuladores - Rolamentos em geral

AUTO SOCORRO DIA E NOITE

Secção de Accessorios: Tel. 244

Rua Marechal Floriano, 1694 - Nova Iguassú - E. do Rio

Correio da Lavoura

FUNDADO EM 22 DE MARÇO DE 1917

Red. e Oficinas: R. Bernardino Melo, 2075 — Tel. 180

Publica-se aos domingos

ANO XXVII

NOVA IGUAÇU (Estado do Rio), DOMINGO, 20 DE JUNHO DE 1943

N. 1.370

QUE É UM CLUBE AGRÍCOLA?

Os objetivos dos Clubes agrícolas são:

a) — dignificar o trabalho manual; elevar e engrandecer a vocação e a profissão do lavrador; inculcar na consciência de seus sócios o amor à terra, o sentimento da nobreza das atividades agrícolas e a idéia do seu valor econômico e patriótico;

b) — mostrar os perigos do urbanismo e do abandono dos campos;

c) — desenvolver o espírito de cooperação na escola, na família e na coletividade;

d) — incentivar a policultura e proporcionar a aprendizagem de métodos agrícolas racionais, pondo em prática os princípios da agricultura científica e demonstrando os rendimentos das lavouras e criações bem tratadas;

e) — colaborar para o melhoramento permanente da vida rural, tornando-a mais agradável e aperfeiçoando-a sob o ponto de vista da sociabilidade, da estética e da cultura geral;

f) — formar e cultivar hábitos de economia;

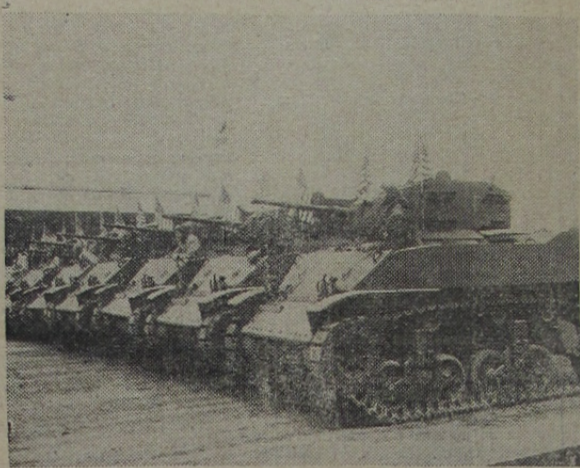
g) — fazer a propaganda, na comunidade rural, da vivenda bonita, alegre e higiénica, e dos hábitos e noções necessários à preparação da consciência sanitária;

h) — ministrar informações estatísticas e outras relacionadas com a produção, a indústria, o comércio e o transporte;

i) — proteger os animais e as plantas;

j) — trabalhar pelo reflorestamento local, preparando o viveiro que forneça mudas aos sócios;

l) — florir as janelas das casas dos sócios e realizar todos os anos



TANQUES NORTE-AMERICANOS—Estes velocíssimos e poderosos tanques norte-americanos, que acabam de sair de uma fábrica recém-construída, desempenharão importante papel em breve, quando da abertura da segunda frente. Os soldados de Hitler já conhecem o valor dos mesmos, através das sucessivas derrotas que os americanos lhe vêm infligindo. (Foto da Inter-Americana).

Pecuária, Agricultura e Avicultura

(Serviço da U. J. B.)

Os Jovens

Fazendeiros

Cada um dos condados da Grã Bretanha possui, agora, seu Conselho Agrícola de Guerra com a incumbência de fazer com que os fazendeiros locais alcancem os melhores resultados possíveis das suas plantações. Esses conselhos adextram

O concurso das janelas floridas;

m) — organizar feiras para a venda dos produtos das plantações e criações dos sócios;

n) — comemorar, uma vez por ano, a principal cultura ou criação local;

o) — preparar o bosque local em terreno que deve ser doado pela Prefeitura ou proprietário local;

p) — organizar a cooperativa para a venda dos produtos das plantações e criações dos sócios;

q) — combater as queimadas e derrubadas de árvores;

r) — conseguir que toda árvore derrubada seja substituída por outras duas que se plantam;

s) — organizar a biblioteca;

t) — combater a erosão e as pragas das lavouras e criações.

(Do "Serviço de Informações Agrícolas" do Ministério da Agricultura)

meninos e meninas que vivem no campo e que se tornarão, no futuro, os fazendeiros da Inglaterra. Tal adexramento é feito por intermédio dos Clubes dos Jovens Fazendeiros. Mais de vinte mil crianças, entre 10 a 21 anos de idade, que se mostram interessadas nas atividades agrícolas, quer possam nelas aplicar parte ou todo o seu tempo disponível, pertencem, agora, aos Clubes dos Jovens Fazendeiros que foram criados há mais de vinte anos.

Essas crianças cuidam das vacas, porcos, carneiros, cabras, aves domésticas, coelhos e abelhas e aprendem a tosquear, tirar leite, a fazer manteiga, queijos, a tratar das aves, aprendem a carpintaria, os serviços de reparos, a manutenção das máquinas, das florestas, aprendem a plantar, colher e secar plantas medicinais, bem como a executar serviços de concreto e de cobertura rudimentar de casas e barracões.

Atualmente, existem na Inglaterra quinhentos e cinquenta Clubes dos Jovens Fazendeiros. Em diversos casos, suas atividades são financiadas pelos fazendeiros vizinhos e, muitas dessas entidades são dirigidas por professores rurais. Um clube de uma escola de Suffolk relata que cerca de mil

coelhos foram adquiridos pelos seus membros durante o ano. Um clube de uma escola de Lincolnshire produziu cebolas, cenouras e beterrabas suficientes para o consumo de quatrocentas crianças de uma escola durante um ano. Numerosos clubes realizaram exposições e feiras de seus produtos. Nada menos de 47 novilhas de um ano, pertencentes a um desses clubes, foram vendidas por 987 libras e outro clube ainda fez melhor com 37 novilhas leiteiras, que alcançaram 985 libras. Em diversos casos, os lucros são doados à Cruz Vermelha Britânica.

Alguns membros do Clube dos Jovens Fazendeiros de Berkhamstead, Herts, se incumbiram do cultivo de 10 acres de terras onde havia construções demolidas, com máquinas empregadas pelo Conselho Agrícola de Guerra local. O mesmo clube dirige uma grande leiteria, de fins comerciais.

ASSINAR o jornal da terra em que se vive, é trabalhar pelo progresso dessa mesma terra.

MOMKOPATHIA
prefira 1858 1943

COELHO BARBOSA
ENCONTRADA EM TODAS AS PHARMACIAS E DROGARIAS DO BRASIL
SEUS LABORATORIOS E FARMACIA: R. CARIOCA, 32-70

AS PÍLULAS
É UMA DOENÇA GRAVÍSSIMA MUITO PERIGOSA PARA A FAMÍLIA E PARA A RAÇA. COMO UM BOM AUXILIAR NO TRATAMENTO DESSE GRANDE FLAHO USE O

ELIXIR DE NOGUEIRA
A SÍLIS SE APRESENTA SOB INÚMERAS FORMAS, TAIS COMO:

- REUMATISMO
- ESCORÓFULAS
- ESPINHAS
- PÍLULAS
- ÚLCERAS
- ECZEMAS
- FERIDAS
- BARTROS
- MANCHAS

"ELIXIR DE NOGUEIRA"
CONHECIDO HÁ 35 ANOS VENDE-SE EM TÔDA PARTE.

EDITAL

De praça, com o prazo de vinte dias

O Doutor Luiz Miguel Pinnaud, Juiz de Direito da Vara Cível da Comarca de Nova Iguaçu, Estado do Rio de Janeiro, por nomeação na forma da lei, etc.

Faz saber aos que o presente edital, com o prazo de vinte (20) dias, virem ou dele notícia tiverem que no dia vinte (20) do mês próximo vindouro, às quatorze (14) horas, à porta do Edifício do Fórum, desta cidade, à Praça João Pessoa, s/n., o porteiro dos auditórios trará a público pregão de venda e arrematação, a quem mais dêr e maior lance oferecer, acima de mil cruzéis (Cr\$1.000,00), preço por quanto foram avaliados os bens pertencentes ao espólio de Anna Mathes Teruel, de quem é inventariante João Tavares Cordeiro, a requerimento do inventariante dativo, dr. José Gaudêncio Corrêa de Queiroz: — lote de terreno numero sessenta e oito (68) da rua Gonçalves Ferreira, em Thomazinho, fora do perímetro urbano, medindo dez (10) metros de frente, mesma largura na linha dos fundos, por cinquenta (50) metros de extensão da frente aos fundos e de ambos os lados, confrontando pelos lados e fundos com quem de direito, adquirido pelo inventariante por escritura lavrada nas notas do 4º. Ofício desta Cidade, em 21 de maio de 1926, digo de 1936, regularmente inscrita na atual 1ª. circunscrição do registro de imóveis desta Comarca, no livro 3-MM, a fls. 108, sob numero 11.226.

— Um casebre construído, casebre de construção modesta que possui o numero cento e quatro fundos (104 f), construído no terreno acima descrito. — Quem quiser ditos bens arrematar, compareça no local, dia e hora acima indicados, que o porteiro dos auditórios entregará, ao arrematante, o produto da arrematação. — Para que chegue ao conhecimento de todos, mandou o dr. Juiz expedir o presente e outros de igual teor para publicação e afixação, na forma da lei. — Dado e passado nesta cidade de Nova Iguaçu, Estado do Rio de Janeiro, aos vinte e sete (27) dias do mês de maio do ano de mil novecentos e quarenta e três (1943). — Eu, Asdrubal Braga, substituto, o datilógrafo e subscreevo. — Luiz Miguel Pinnaud. — A presente copia confere com o original flaxado Asdrubal Braga. — 3-3

Correio
DIRETOR-GERENTE
AVELINO DE AZEVEDO
ANO XXVII
A LAPIS...
Trabalhad
agrícola
Sylvino S...